



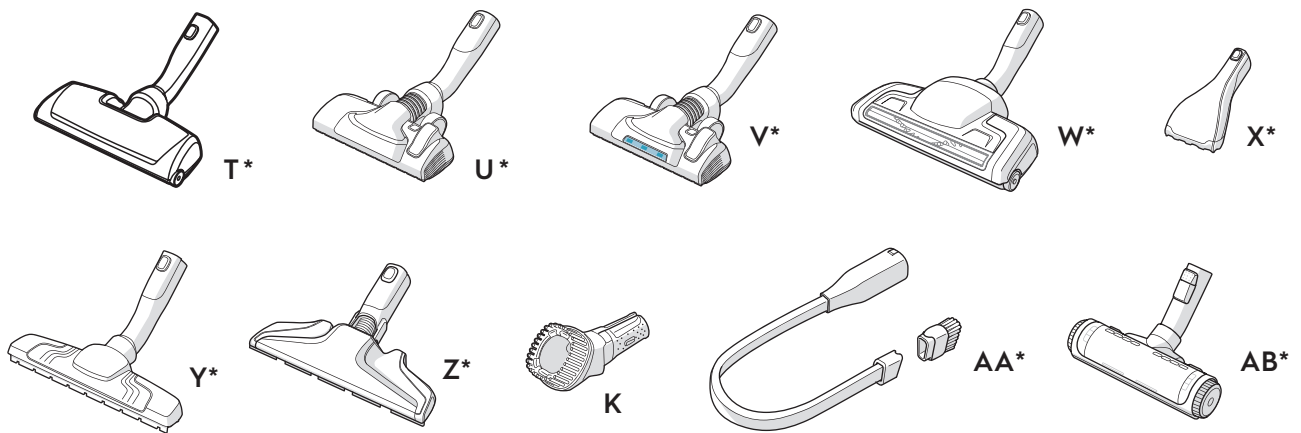
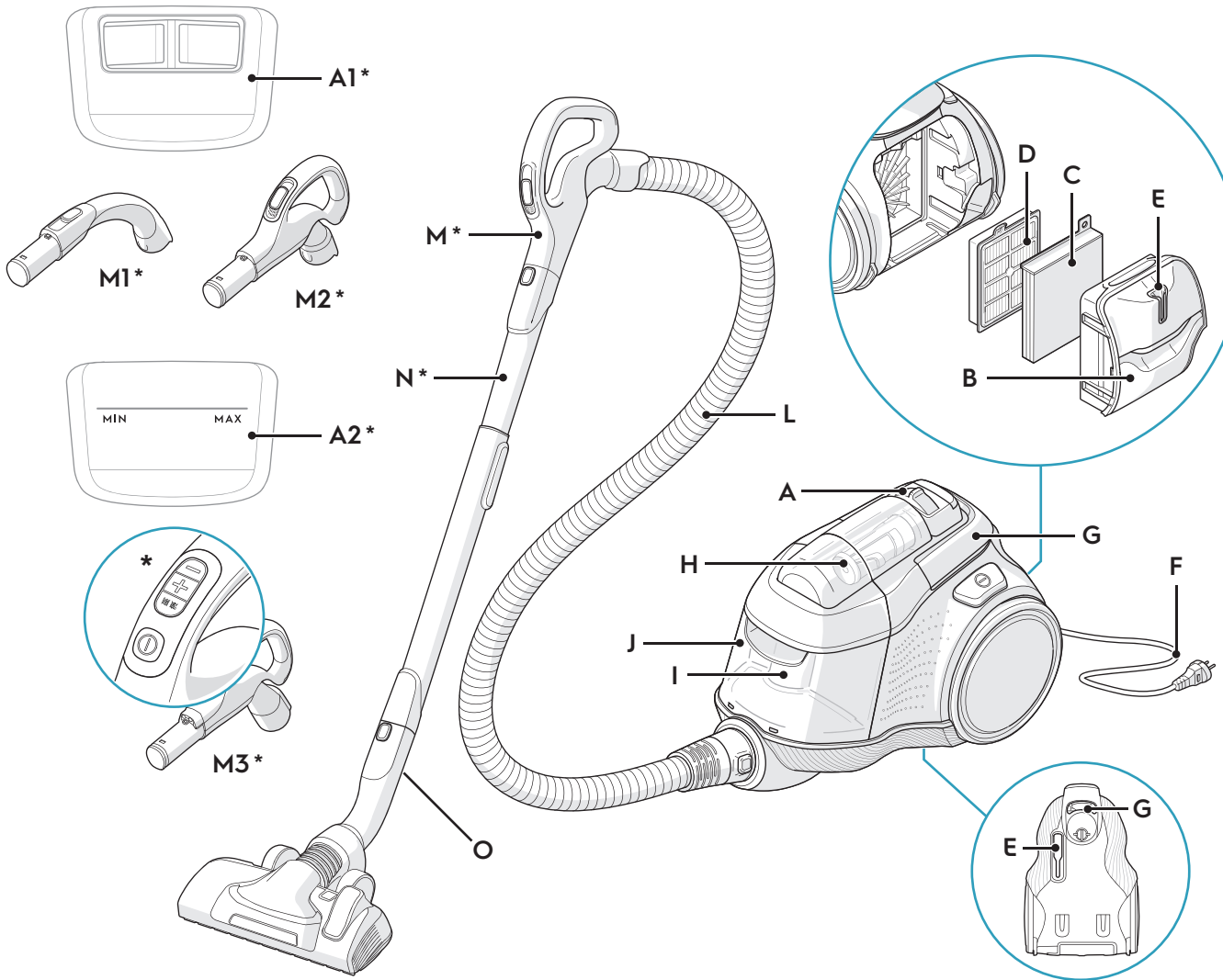
Electrolux

說明手冊

Pure C9

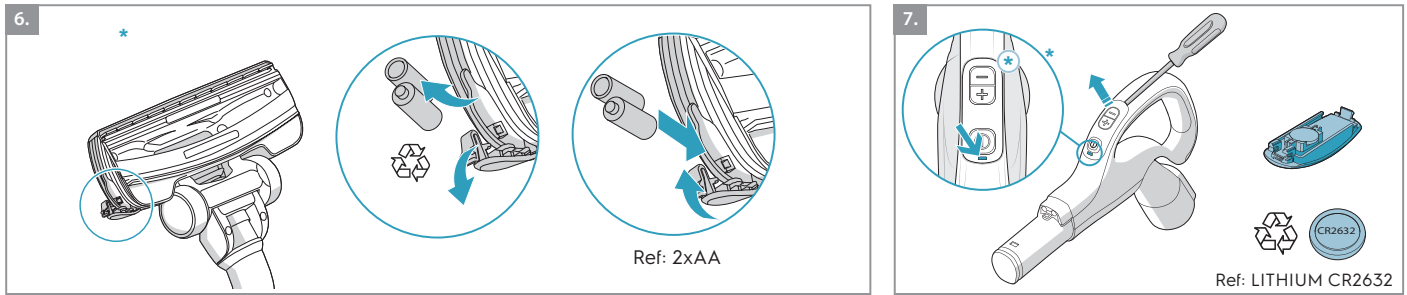
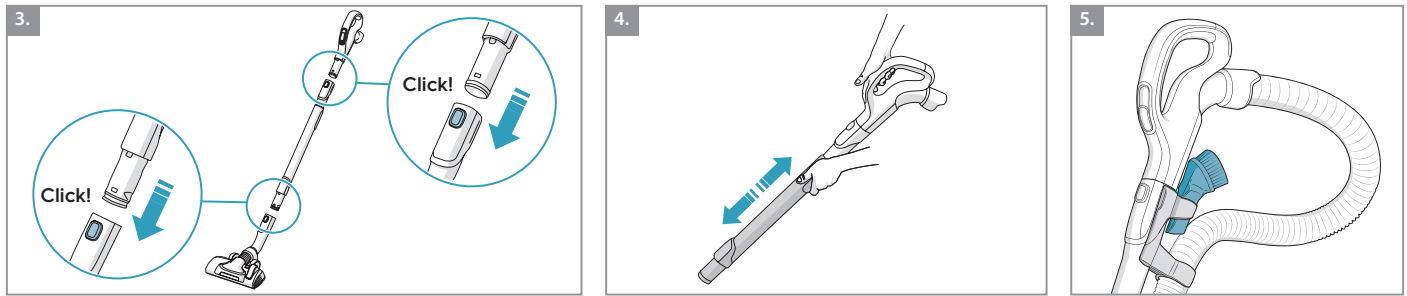
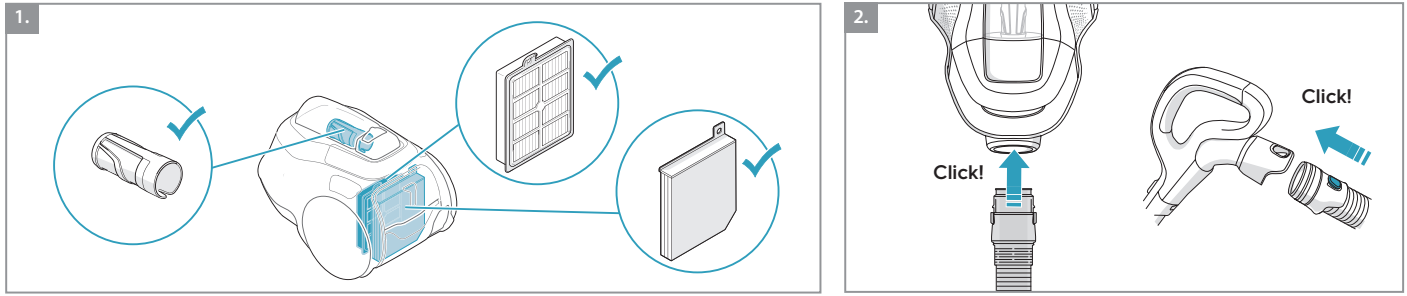
集塵盒臥式插電吸塵器/

1. 產品概覽



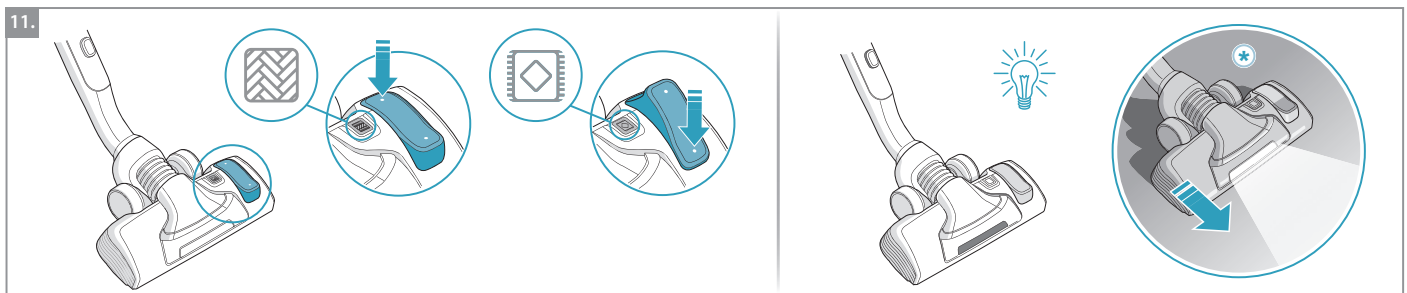
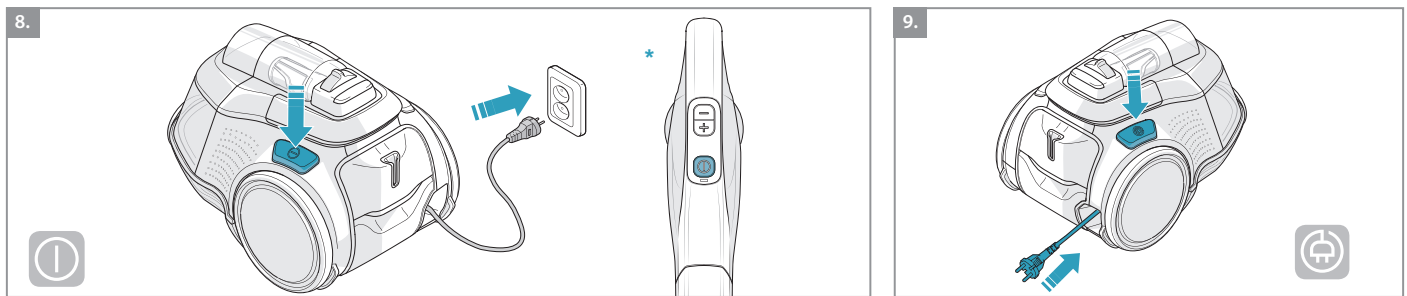
* 僅適用特定型號

2. 安裝



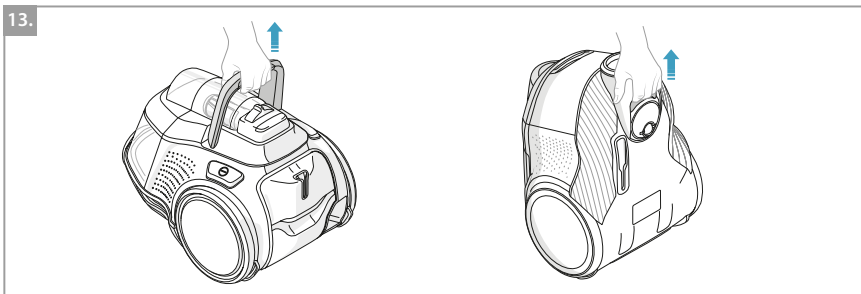
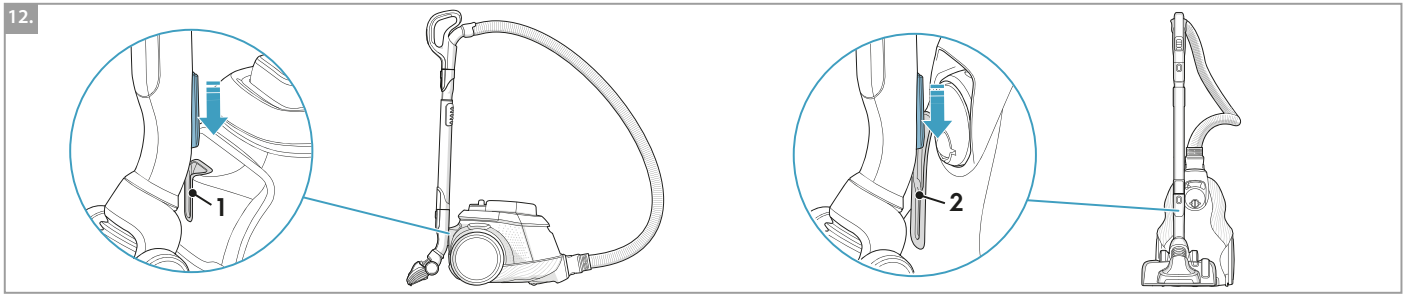
3. 使用本產品

* 僅適用特定型號

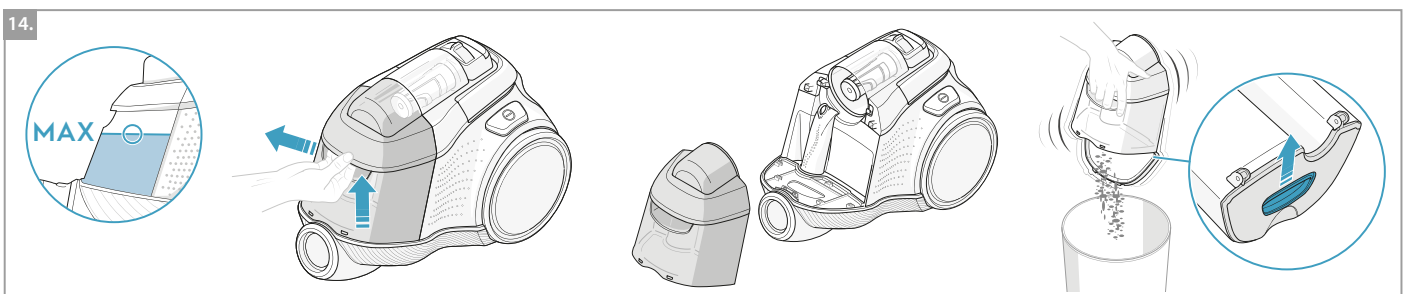


3. 使用本產品

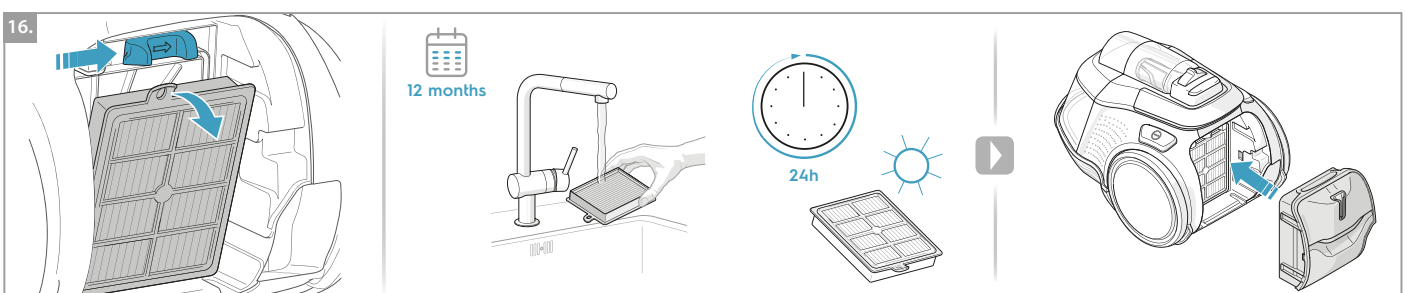
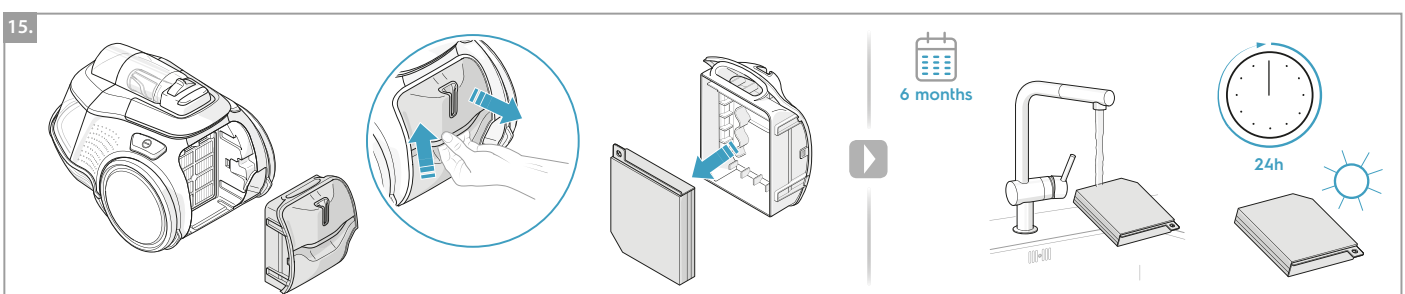
* 僅適用特定型號



4. 清空灰塵

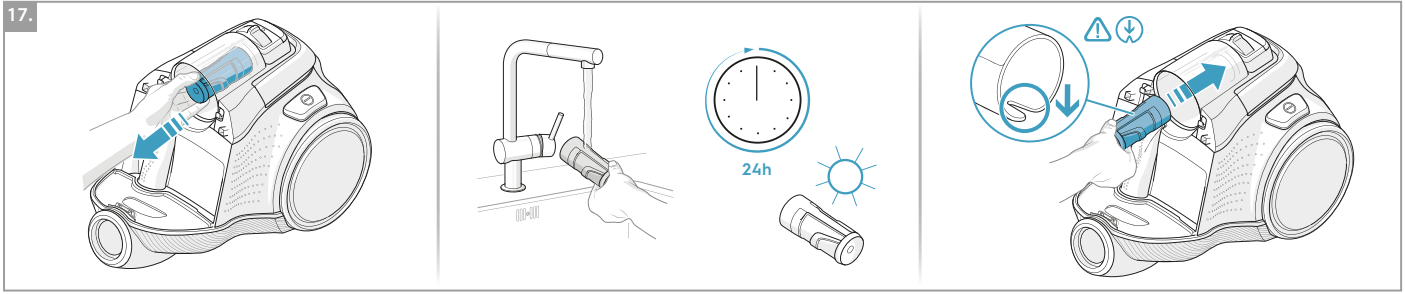


5. 清潔濾網



5 清潔濾網

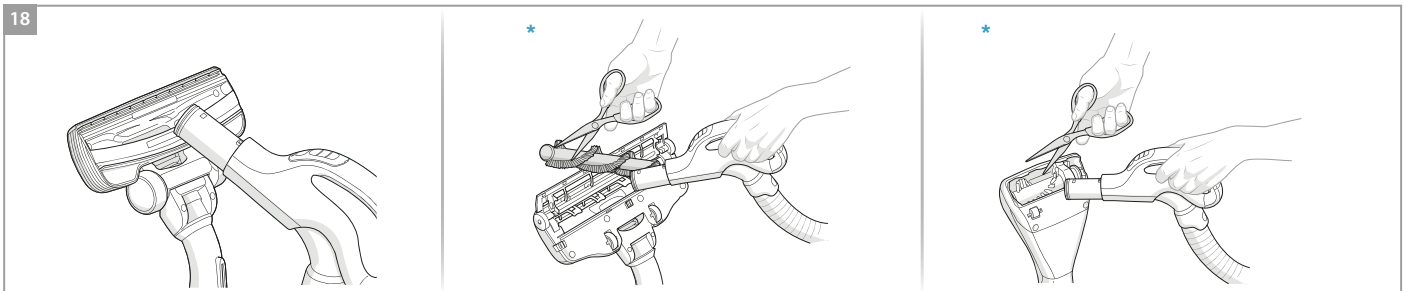
17.



6 維護

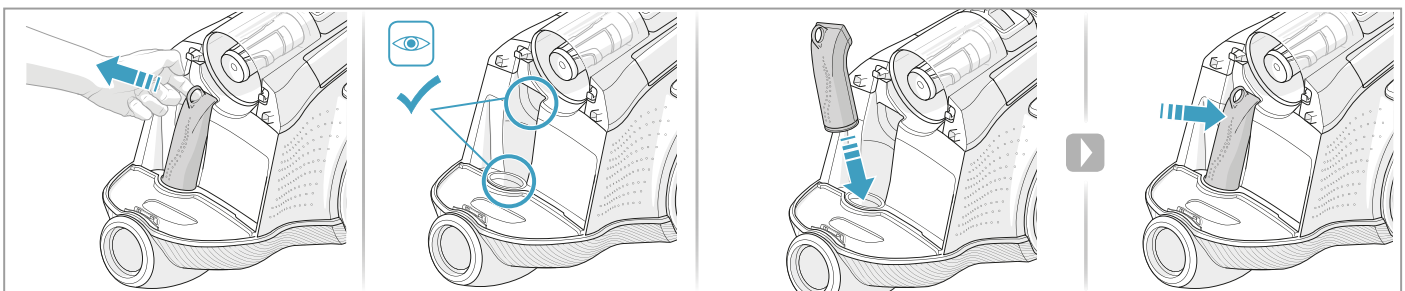
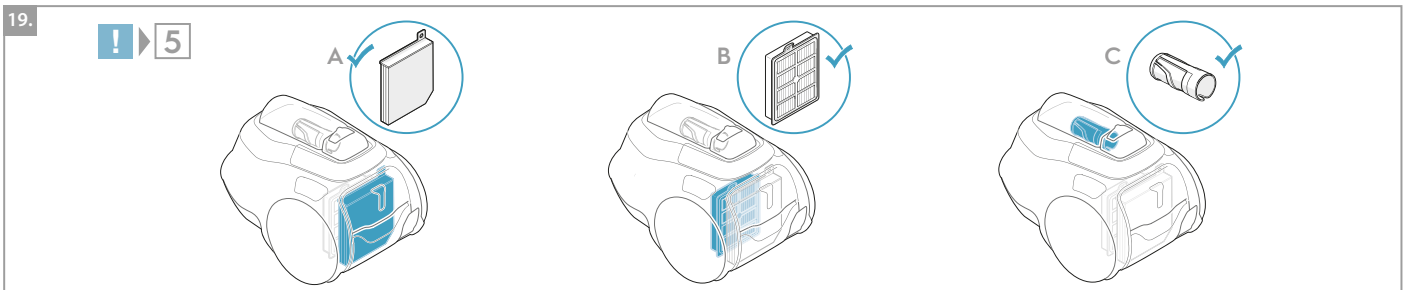
* 僅適用特定型號

18.



7 系統檢查

19.



安全警告

本設備可供 8 歲以上的兒童，以及在身體、感官或智力方面存在障礙，或缺乏經驗和知識的人員使用，但必須對他們加以監護或給予安全使用設備的指導，並讓他們瞭解相關危險。注意看管兒童，確保他們不玩弄本產品。

不得在無人監管的情況下，讓兒童清潔和維護本產品。

警告：渦輪吸頭*有一個旋轉刷頭，小部件可能被卡在其中。請小心使用，且僅用於規定的表面。在取出被卡住的小部件或清潔刷頭之前，請先關閉吸塵器的電源。

廢棄本產品前，必須將電池從手柄*/帶 LED 燈的吸頭*內的遙控器中取出**。

*** 僅適用特定型號**

**** 關於如何取出電池的資訊參見第 6、7 條。**

清潔或維護本產品前或取出電池時，務必斷開插頭與主電源的連接。必須安全處理電池。

如果電源線受損，必須由授權的伊萊克斯服務中心更換，以避免危險。

Pure C9 應僅限用於家庭環境中的一般室內吸塵請確保將吸塵器存放在乾燥位置。

所有維護或維修都必須由伊萊克斯授權服務中心進行。

塑料袋等包裝材料應放在兒童接觸不到的地方，以避免造成兒童窒息。

切勿在下列情況下使用吸塵器：

在潮濕的地方。

靠近易燃氣體等。

當本產品有明顯的損壞痕跡時。

存在鋒利物體或液體。

當清潔地板吸頭有明顯的損壞痕跡時。

存在熱或冷的炭渣、未熄滅的煙蒂等物品等。

存在細末粉塵（例如石膏粉、水泥、麵粉、熱或冷的灰燼）

請勿將吸塵器放在陽光直射到的地方。

避免吸塵器暴露在高溫或冰凍溫度下。

切勿在未安裝濾網的情況下使用吸塵器。

吸塵器開啟、滾筒刷轉動時請勿觸碰滾筒刷。

滾輪被堵塞時。

如果濾網損壞或破損，請勿使用吸塵器。

電源線防範措施

定期檢查插頭和電源線。如果插頭或電源線損壞，切勿使用吸塵器。

吸塵器電源線受損不在保固範圍之內。

切勿用電源線拉扯或提起吸塵器。

在上述情況下使用吸塵器可能會造成嚴重的人身傷害或產品損壞。上述傷害或損壞不在保固範圍之內，伊萊克斯亦不負責。

注意：軟管帶有電氣連接

- 不可用來吸水；

- 不可浸入水中清潔；

- 此管必須定期檢查，若有損傷就不可再使用。

維護和保固

所有維護或維修都必須由獲授權的伊萊克斯服務中心進行。

吸塵器電源線受損不在保固範圍之內。

吸取液體、將本產品浸入液體內或在軟管和吸頭損壞的情況下使用本產品所造成的馬達損壞不在保固範圍之內。

處理



產品上有此標誌，表示本產品內有電池，不得將電池與一般生活垃圾一起處理。



產品或包裝上有此標誌，表示不得將產品作為生活垃圾處理。欲循環利用產品，請將其送交能安全、專業地取出和回收利用電池和電氣部件的官方回收處或伊萊克斯服務中心。請遵循您所在國家的電氣產品和充電電池分類收集規則。

Electrolux Home Care & SDA 茲聲明，配有無線電控制設備的真空吸塵器型號 FOR1、FOR2 和 FOR3 符合 2014/53/EU 指令。

關於能源標籤條例的說明

本吸塵器是通用吸塵器。

為實現節能 and 額定地毯清潔性能，請使用可相互替換的通用吸頭「FlowMotion」。

為了實現額定的有縫隙硬地板清潔性能，包裝內列明並包含清潔硬地板專用吸頭「Parketto Pro」時，請使用該吸頭，否則就使用可相互替換的通用吸頭「FlowMotion」。

本說明手冊、吸塵器規格卡和能源標籤可從本公司網站 www.electrolux.com 下載。

數值依據補充 2010/30/EU 指令的 2013 年 5 月 3 日委員會授權條例 (EU) No. 665/2013 計算。上述說明中未更準確、詳盡描述的所有程序均以 EN 60312-1:2013 為基準。

中文

感謝您選擇伊萊克斯 Pure C9 真空吸塵器。務必使用原裝配件和備件以達到最佳使用效果。本產品設計心繫環保理念。所有塑膠部件均已標識以便於回收。

開始使用前，

- 請仔細閱讀本手冊。
- 核查所述的所有部件是否齊備。
- 特別注意安全警告！

PURE C9 吸塵器說明

- A. 顯示螢幕
 - A1 個旋鈕控制器*
 - A2 個遙控器*
- B. 濾網蓋
- C. 細塵濾網
- D. 馬達前置濾網
- E. 固定槽
- F. 電源線
- G. 提手
- H. 氣旋倉和鼻錐濾網
- I. 風道
- J. 集塵盒
- L. AeroPro 軟管
- M. AeroPro 手柄
 - M1 個 AeroPro Classic 手柄*
 - M2 個 AeroPro Ergo 手柄*
 - M3 個 AeroPro 遙控手柄*
- N. AeroPro 伸縮管
- O. 固定夾

吸頭配件

- K. AeroPro 三合一工具
- T. 電動吸嘴*
- U. FlowMotion 吸頭*
- V. FlowMotion LED 吸頭 (帶前燈)*
- W. AeroPro 渦輪吸頭*
- X. AeroPro 小型渦輪吸頭*
- Y. ParkettoPro 吸頭*
- Z. AeroPro FlexProPlus 吸頭*
- AA. AeroPro 長縫隙吸頭*
- AB. BedPro 吸頭*

*僅適用選定型號

圖片頁2-6

如何使用真空吸塵器？

- 1 使用真空吸塵器前檢查所有濾網是否固定到位。
- 2 將軟管插入吸塵器 (欲卸下軟管，可按 [Lock] 按鈕，然後拉出軟管)。將軟管插入軟管手柄，直至 [Lock] 按鈕啞啞一聲鎖上 (欲卸下軟管，可按 [Lock] 按鈕，然後拉出軟管)。
- 3 將伸縮管接到吸頭上。將伸縮管接到軟管手柄上 (欲卸下伸縮管，可按 [Lock] 按鈕，然後拉出伸縮管)。
- 4 用一隻手握住鎖定器，用另一隻手拉動手柄來調節伸縮管。



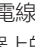
三合一配套工具

- 5 您可以將夾具和三合一工具固定在手柄下，使其易於取用。該工具有三個功能，參見下一頁圖片。

更換電池*

- 6 帶前燈的吸頭*：首次使用前要移除 (電池上方的) 保護膜。前燈開始快閃時要換電池。使用兩節 AA 電池。
- 7 帶遙控手柄*：指示燈變紅或按任何按鈕都沒有反應時要更換電池。僅使用 CR 1632 型鋰電池。
注意：廢棄本產品前要取出電池。遵循您所在國家的電池和電氣產品收集規則而行。

開啟/關閉吸塵器，然後調節吸力。

- 8 拉出電源線，將其插入主電源。按「」按鈕以開啟/關閉吸塵器。對於帶遙控型號，也可用手柄上的「」按鈕操作。
- 9 清潔後，按「」按鈕繞回電線。
- 10 調節吸力 (手控模式)：轉動吸塵器上的旋鈕或使用手柄上的氣閥。調節吸力 (遙控模式)：按手柄上的「+/-」按鈕。顯示螢幕上的「MIN/MAX」和標誌指示燈會顯示吸力大小。*
開啟/關閉滾刷：按下手柄上的「滾刷」按鈕，即可開啟/關閉電動吸嘴T*上滾刷。開啟時，此吸嘴上的藍色光源會同時亮起。*

用通用吸頭(V*、W*)吸塵

- 11 用踏板更改吸頭設置。圖標所示為推薦的地板類型。(硬地板或地毯)。
FlowMotion LED 吸頭*：向前移動吸頭。幾秒鐘後，前燈會自動開啟。吸頭停用時，前燈會在幾秒鐘後自動關閉。

固定位置，移動真空吸塵器。

- 12 吸塵過程中暫停時，使用吸塵器背面的固定位置 (1)。
搬運和存放吸塵器時，使用吸塵器底部的固定位置 (2)。
- 13 吸塵器有兩個提手。

清空集塵盒。

- 1 灰塵量達到上限 (「MAX」標誌) 時要清空集塵盒。按「RELEASE」按鈕，然後拉動取出集塵盒。將集塵盒置於垃圾桶上方。按蓋子下的「UNLOCK」按鈕，向外轉動打開蓋子。傾倒灰塵至垃圾桶內。逆序重新裝好。

更換濾網

- 2 拉動「FILTER」按鈕以打開濾網蓋。使用半年後或能看到灰塵時要清潔細塵濾網。拉動濾網框上的拉片以取出細塵濾網。在自來水下沖洗濾網。
注意：請勿使用清潔劑。讓濾網完全風乾 (室溫下最少 24 小時) 後再裝回！
- 3 按壓並向右推動鎖定機關以鬆開馬達前置濾網。拉動濾網框上的拉片，取出濾網。
使用一年後要清潔馬達前置濾網。只使用伊萊克斯推薦的原裝 S-Filter 濾網 (參見「耗材和配件」)。在溫熱的自來水中清洗濾網內面 (髒污的一面)。拍打濾網框以去除濾網上的水。重複以上過程四次。
注意：請勿使用清潔劑。避免觸碰濾網表面。讓濾網完全風乾 (室溫下最少 24 小時) 後再裝回！要每年至少更換一次可水洗濾網，或在濾網很髒或破損時要更換濾網。
更換濾網後，關上濾網蓋，直至啞啞一聲復歸原位。
- 4 清潔鼻錐濾網：鼻錐濾網位於氣旋倉內。進灰塵時要清理鼻錐。拉出鼻錐以清除灰塵。用手清除灰土。如果泥垢很多，要在自來水下清洗。逆序重新裝好。
注意：請勿使用清潔劑。讓濾網完全風乾 (室溫下最少 24 小時) 後再裝回！

清潔通用濾嘴 (V*、W**) 和渦輪濾嘴 (X*)

- 5 將通用吸頭與伸縮管分開。用軟管手柄清潔。將渦輪吸頭與伸縮管分開，用剪刀剪斷纏在一起的線頭，然後將其清除掉。用軟管手柄清潔吸頭。*

享受 Pure C9 帶來的絕佳清潔體驗！

伊萊克斯保留不經事先通知而更改產品、資訊和規格的權利。

關於如何達致最佳效果的小貼示

吸頭 / 配件	用於：	吸頭 / 配件	用於：
T. 電動吸嘴* 	清潔地毯吸頭： - 電動吸嘴可透過旋轉式滾刷來擾動地毯，能發揮最佳集塵和深度清潔地毯的效能。 - 開啟滾刷時，請勿讓電動吸嘴處於靜止狀態。	U. FlowMotion 吸頭* V. FlowMotion LED 吸頭* 	通用吸頭： - 用於各類地板，在地毯和硬地板上均能確保最佳吸塵效果。 - 用踏板更改吸頭設置。圖標所示為推薦的地板類型。 - 前燈有助於查看陰暗地方（家具底下等）的塵垢。僅限 PureVision
		X. 小型渦輪吸頭* 	清潔墊套吸頭 - 同時清刷和吸塵（吸取毛髮、纖維等效果最佳）。 - 用於紡織品家具、汽車座椅、床墊等。 - 滾筒刷由真空吸塵器氣流驅動。 - 不適用於有很長毛絨和長流蘇的地毯，因為會卡在旋轉的滾筒刷中。
W. 渦輪吸頭* 	清潔地毯吸頭： - 同時清刷和吸塵（吸取毛髮、纖維等效果最佳）。 - 滾筒刷由真空吸塵器氣流驅動。 - 不適用於有很長毛絨和長流蘇的地毯、防滑地毯如門墊或防水地毯。可改用通用吸頭。	Z. FlexProPlus 吸頭* 	清潔硬地板吸頭： - 用於清潔家具、角落和其他障礙物下方/之間。 - 可以輕易地旋轉 180 度，直接進入狹窄的空間。
Y. ParkettoPro 吸頭* 	清潔硬地板吸頭： - 用於柔和清潔硬地板（鑲木地板、木地板、瓷磚等）。 - 在有縫隙的硬地板上吸塵效果最佳。	AB. BedPro 吸頭* 	清潔床鋪吸頭： - 清除寢具和床墊上的灰塵和塵蟎。
AA. 清潔長縫隙吸頭* 	加長工具： - 用於難以觸及的地方（架子頂部等）。 - 用於狹窄的空間（散熱器後面、汽車座椅下面等）。	K. 三合一配套工具*  1. 2. 3.	三合一工具： 1. 用於硬表面（書架、滑板等）的吸塵工具。 2. 用於紡織品（窗簾、墊套等）的墊套清潔工具。 3. 用於狹窄空間（散熱器背後等）的縫隙清潔工具。

可手動調節吸力的型號。

- 依循吸塵器上的圖示操作，以達到最佳性能。

故障檢修

問題	解決方案
吸塵器不啟動	<ul style="list-style-type: none"> • 檢查電線是否連接至電源。 • 檢查插頭和電線是否破損。 • 檢查保險絲是否熔斷。 • 檢查遙控手柄中的電池指示燈是否有反應（僅適用特定型號）。
吸塵器停止運轉	可能是吸塵器過熱：斷開主電源連接；檢查吸頭、伸縮管、軟管或濾網是否堵塞。吸塵器冷卻 120 分鐘後再連接電源。 如吸塵器仍無法使用，請聯絡授權的伊萊克斯服務中心。
吸力異常下降	<ul style="list-style-type: none"> • 檢查集塵盒是否已滿或堵塞。 • 檢查風道和進風口或出風口連接部位是否堵塞、需要清理。 • 檢查馬達前置濾網是否堵塞、需要更換。 • 檢查吸頭是否堵塞、需要清理。 • 用輕輕「推擠」的方式檢查軟管是否堵塞。但是，如果阻塞是由軟管內的玻璃或針狀物體引起的，請務必多加小心。 注意：對於因清潔軟管而導致的任何損壞，均不在保固範圍之內。
真空吸塵器進水	必須送至授權的伊萊克斯服務中心更換馬達。 因進水而導致的馬達損壞不在保固範圍之內。

如有任何其他問題，請聯絡授權的伊萊克斯服務中心。

耗材和配件

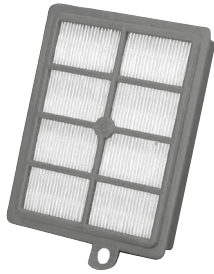


購買吸塵器
耗材和配件。

www.electroluxshop.co.kr
<https://shop.electrolux.com.au/>

耗材和配件的供應情況因地區和國家而異。
請參閱當地的伊萊克斯網站以瞭解更多詳情，或聯絡當地的伊萊克斯客服熱線以尋求支持。

S-FILTER



PureAdvantage D11 可水洗
(澳洲)

HEPA 13 可水洗
(澳洲、南韓)

HEPA 13 可水洗 (臺灣、南韓)

S-FRESH



Crispy Bamboo
Tropical Breeze
Brown Sugar & Fig
Evening Rose
Citrus Burst

吸頭*



Silent Parketto



DustMagnet Silent

配件



Delicate Care KIT



Clean & Tidy KIT

* 配件供應情況取決於伸縮管尺寸

客戶服務

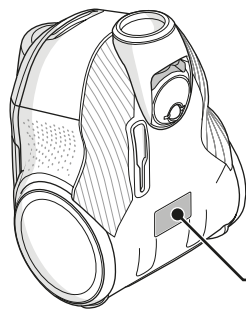
聯絡客服時，請確保提供以下資料。

- 型號
- PNC 編號
- 系列號

上述資料載於額定功率牌上。

有鑒於世界各國對綠色環保意識的重視，
伊萊克斯依循 RoHS 「危害性限制物質指令」
誠實標示產品化學物質含量，
關於本產品的 RoHS 聲明書，
請上伊萊克斯官網-->「支援服務」-->「RoHS 聲明書」，
依產品類別及型號檢索。

<http://www.electrolux.com.tw/Support/Customer-Care/>



型號	PNC 編號	系列號
Electrolux		
M Code TBD	PNC 910287894	Type FNA
Elc 00	Serial Num 12345678	
230 V ~ 50 Hz		550 W NOM
CE		Made in EU
Electrolux Appliances AB S1 Göransgatan 143 SE-105 45 Stockholm, Sweden		

請造訪我們的網站以:



獲取使用建議、小冊子、
故障檢修指南、服務資訊。
www.electrolux.com

ELECTROLUX OFFICE ADDRESS

中国

伊莱克斯（中国）电器有限公司 上海小家电分公司
中国，上海，静安区共和新路1968号大宁国际广场
8号楼606室
办公电话: +86 21 3178 1000
传真: +86 21 3387 0368
售后服务: +86 9501 5801
服务邮箱: saservice.china@electrolux.com
网站: www.electrolux.com.cn

台灣

新加坡商伊萊克斯股份有限公司 台灣分公司
22065新北市板橋區縣民大道2段68號9F
免付費客服專線: 0800-888-259
傳真: 886-2-8964-5269
電郵: service@electrolux.com.tw
網站: www.electrolux.com.tw

KOREA

Electrolux Korea limited
9F, Pine Avenue B,
100 Euljiro, Jung-gu, Seoul, Korea 04551
Tel : +(82) 2 6020-2200
Fax: +(82) 2 6020-2271-3
Customer Care Services : +(82) 1566-1238
Email : homecare.krh@electrolux.com
Website: www.electrolux.co.kr

INDONESIA

Electrolux Indonesia
Electrolux Building
Jl. Abdul Muis No 34, Petojo Selatan
Gambir, Jakarta 10160, Indonesia
Tel: +(62) 21 5081 7300
Fax: +(62) 21 5081 7399
Customer Care Services: +(62) 0804 111 999
Email: customercare@electrolux.co.id
Website: www.electrolux.co.id

PHILIPPINES

Electrolux Philippines Inc.
10th Floor. W5th Avenue Building
5th Avenue Corner 32nd Street
Bonifacio Global City,
Taguig Philippines 1634
Tel: +(63) 2 737 4757
Domestic Toll Free : 1 800 10 845 care 2273
Customer Care Services: +(63) 2 845 care 2273
Email: wecare@electrolux.com
Website: www.electrolux.com.ph

THAILAND

Electrolux Thailand Co Ltd
Electrolux Building
14th Floor 1910 New Petchburi Road
Bangkapi, Huay Kwang
Bangkok 10310
Thailand
Tel: +(66) 2 725 9100
Fax: +(66) 2 725 9299
Customer Care Services: +(66) 2 725 9000 Email:
customercarethai@electrolux.com Website:
www.electrolux.co.th

VIETNAM

Electrolux Vietnam Ltd
Floor 9th, A&B Tower
76 Le Lai Street
Ben Thanh Ward - District 1
Ho Chi Minh City
Vietnam
Tel: +(84) 8 3910 5465
Fax: +(84) 8 3910 5470
Customer Care Services: 1800-58-8899
Email: vncare@electrolux.com
Website: www.electrolux.vn

MALAYSIA

Electrolux Home Appliances Sdn Bhd
Lot C6, No. 28, Jalan 15/22,
Taman Perindustrian Tiong Nam,
40200 Shah Alam, Selangor
Malaysia
Customer Care Hotline: 1300-88-11-22
Customer Care Services Tel: (+60 3) 5525 0800
Customer Care Services Fax: (+60 3) 5524 2521
Email: malaysia.customercare@electrolux.com
Website: www.electrolux.com.my

SINGAPORE

Electrolux SEA Pte Ltd
1 Fusionopolis Place, Galaxis #07-10 (West Lobby)
Singapore 138522
Fax: +(65) 6727 3611
Customer Care Services: +(65) 6727 3699
Email: customer-care.sin@electrolux.com
Website: www.electrolux.com.sg

HONG KONG

大昌貿易行有限公司
電器維修中心
香港九龍灣啟祥道20號
大昌行集團大廈5樓
服務熱線: +(852) 3193 9888
電子郵件: dthead@ead.dch.com.hk
網頁: www.electrolux.com.hk

AUSTRALIA

Electrolux Home Care & Small Domestic Appliances
ABN 51 004 762 341
163 O'Riordan Street, Mascot, NSW 2020, Australia
Customer Service Phone: 1300 365 305
Website: www.electrolux.com

NEW ZEALAND

Electrolux Home Care & Small Domestic Appliances
A division of Electrolux (NZ) Limited
3-5 Niall Burgess Road, Mt Wellington,
Auckland, New Zealand
Phone: (09) 573 2220
Customer Service Phone: 0508 730 730
Website: www.electrolux.com